

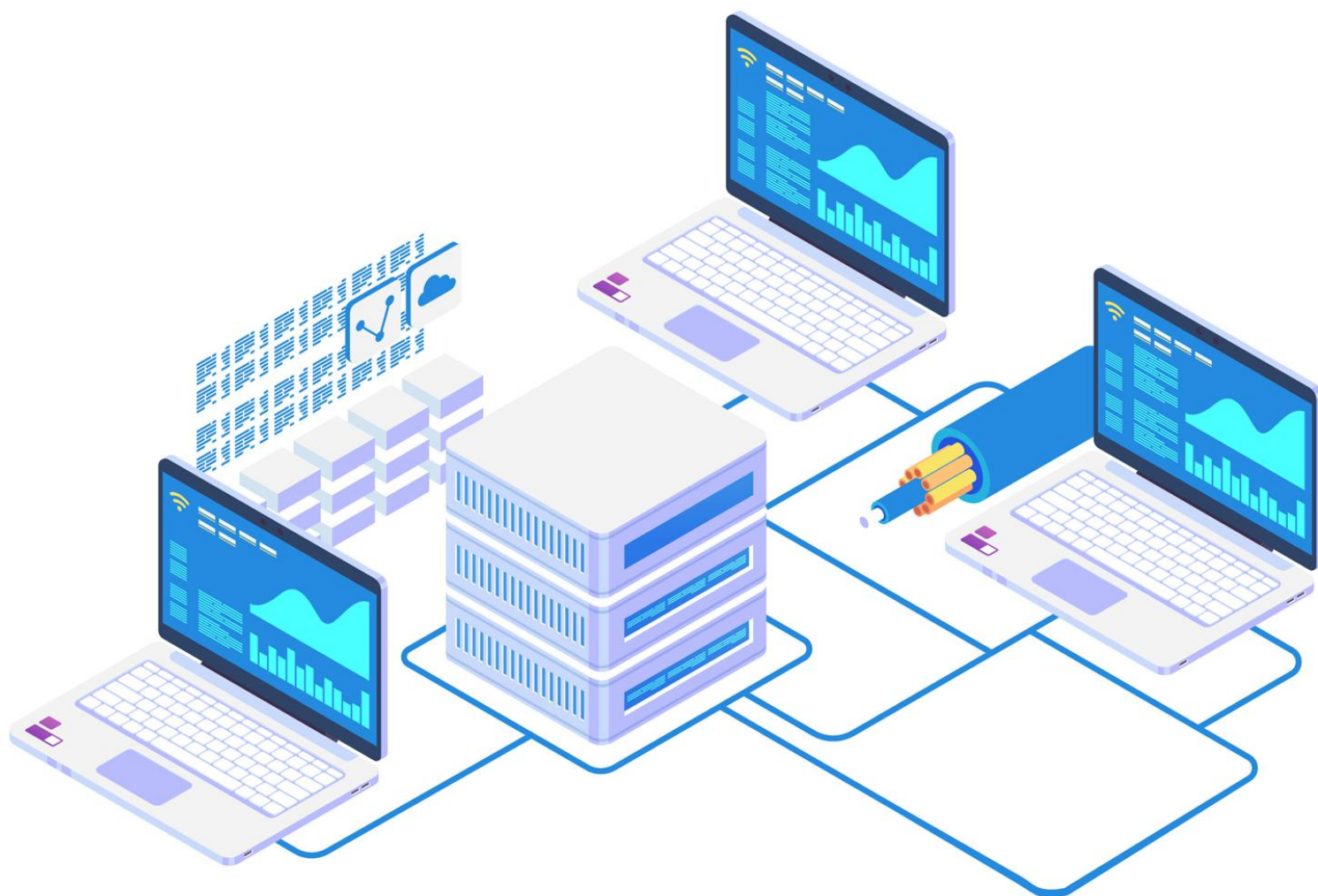


**Bricsys®** Elite Partner  
part of Hexagon

# BricsCAD

## Installazione licenza di Rete

Aggiornato al 10/03/2025



AutoCAD® è un marchio registrato di Autodesk. Windows è un marchio registrato di Microsoft Corporation.  
Altri nomi di società e nomi di prodotti che appaiono in questo sito sono marchi registrati o marchi di fabbrica delle rispettive società.

## Indice generale

<b>1.1</b>	<b>NOTA IMPORTANTE IN CASO DI UPGRADE DA BricsCAD V24 O PRECEDENTE .....</b>	<b>3</b>
1.1.1	Installare il nuovo Gestore delle Licenze .....	3
1.1.2	Note .....	4
1.1.3	Vantaggi del nuovo Bricsys Network License Server .....	4
<b>1.2</b>	<b>Necessario per l'installazione ex-novo del gestore delle licenze.....</b>	<b>5</b>
<b>1.3</b>	<b>Installazione server di licenza in ambiente Windows.....</b>	<b>5</b>
1.3.1	Server di licenza .....	5
1.3.2	Qualche dettaglio in più.....	5
1.3.3	Come attivare una nuova licenza di rete sul Server .....	5
1.3.4	Come avviare il server.....	6
<b>1.4</b>	<b>Configurazione del firewall di Windows .....</b>	<b>8</b>
<b>1.5</b>	<b>Installazione server di licenza in ambiente Linux .....</b>	<b>12</b>
1.5.1	Server di licenza .....	12
<b>1.6</b>	<b>Attivazione BricsCAD su pc utenti (Tutte le piattaforme) .....</b>	<b>15</b>
1.6.1	BricsCAD.....	15

## 1.1 NOTA IMPORTANTE IN CASO DI UPGRADE DA BricsCAD V24 O PRECEDENTE

*Se sei un nuovo utente puoi saltare completamente questo paragrafo.*

Quando viene rilasciata una nuova versione principale di BricsCAD, non è sufficiente installarla sui PC client: è necessario attivare la nuova licenza sul server delle licenze.

Con il lancio di BricsCAD V25 è stato introdotto un nuovo gestore delle licenze, che deve essere installato sul server (vedi paragrafi 1.3 *Installazione server di licenza in ambiente Windows* oppure 1.5 *Installazione server di licenza in ambiente Linux*), PRIMA di attivare la nuova licenza.

A differenza del precedente, il nuovo gestore semplifica e automatizza la procedura di attivazione delle versioni principali di BricsCAD. Tuttavia, trattandosi della prima implementazione, per quest'anno sarà necessario eseguire un passaggio aggiuntivo: l'installazione del nuovo gestore delle licenze.

### 1.1.1 Installare il nuovo Gestore delle Licenze

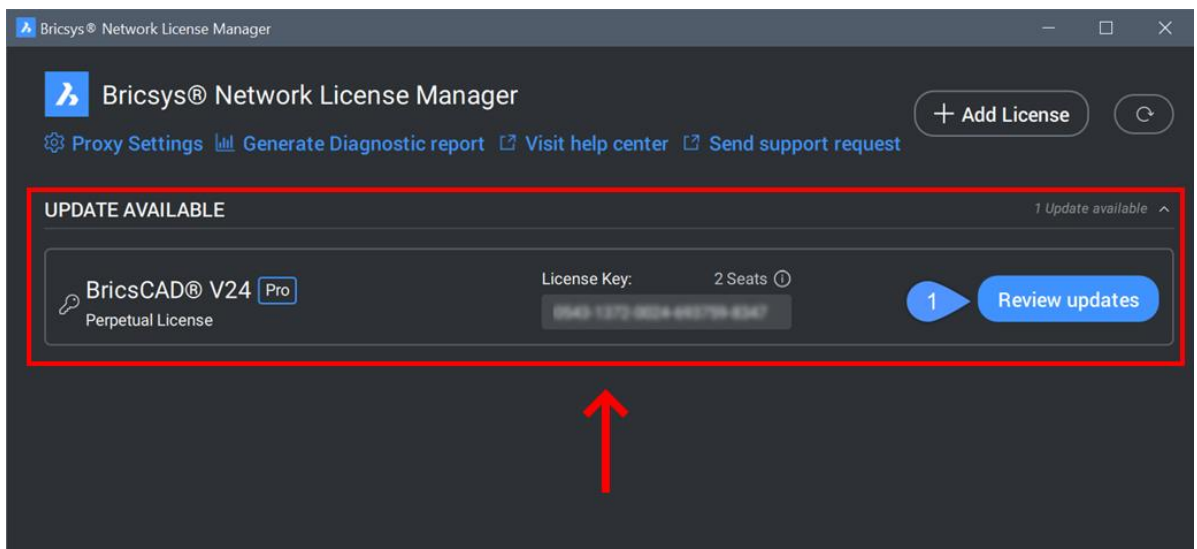
1. Scaricare il Gestore Licenze di Rete

- Per Windows: <https://www.bricsys.com/bricscad/tools/Bricsys-NetworkLicenseServer-V1.0.0-1.msi>
- Per Linux: <https://www.bricsys.com/bricscad/tools/Bricsys-NetworkLicenseServer-V1.0.0-1.tgz>

2. Procedere all'installazione nel server

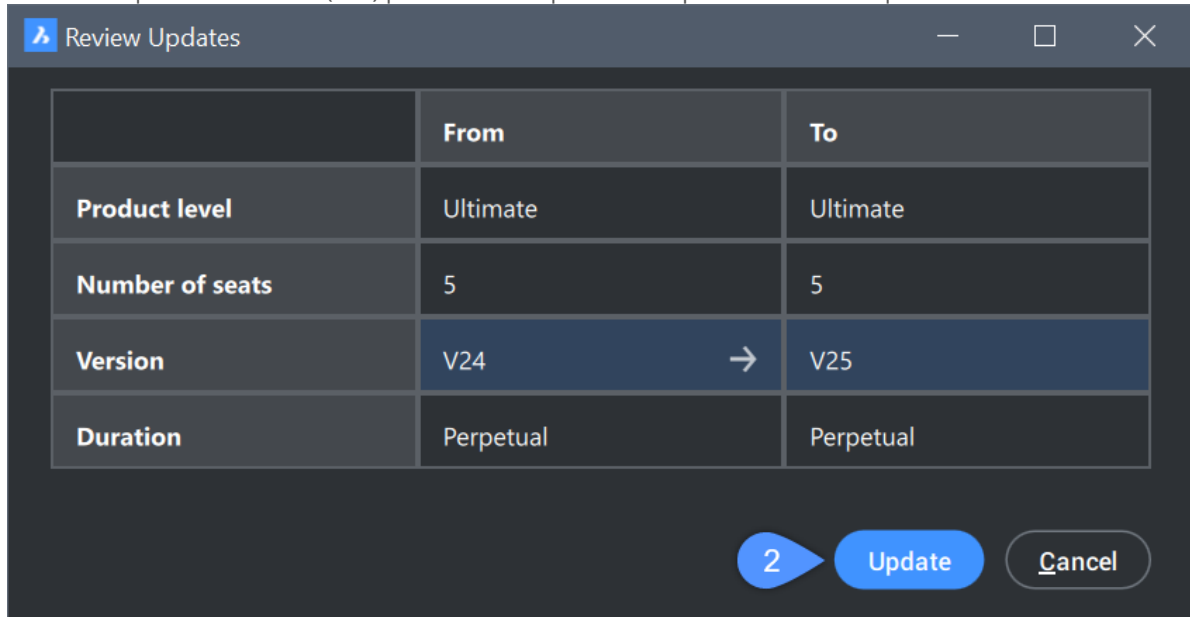
**Nota:**

- Il nuovo Bricsys Network License Manager disinstalla automaticamente il precedente.  
**Importante:** Se è stato creato un file rlm.pw con il precedente Gestore delle Licenze Network (RLM V14.2 o versioni precedenti), il file PW non è più valido. Per risolvere questo problema, è necessario eliminare il vecchio file PW e crearne uno nuovo.
- Le licenze attive vengono conservate e visualizzate nella nuova finestra di dialogo Bricsys Network License Manager.
- Tutte le licenze in manutenzione, per le quali si ha diritto a un aggiornamento di versione, vengono visualizzate nella categoria UPDATE AVAILBLE.



3. Cliccare sul pulsante **Review updates (1)** per aprire la finestra di dialogo Review updates e avere una panoramica degli aggiornamenti disponibili per quella licenza.

**Nota:** Se la finestra di dialogo *Bricsys Network License Manager* è già aperta, potrebbe essere necessario cliccare sul pulsante refresh (↻) per avere a disposizione il pulsante Review update.



4. Cliccare sul pulsante **Update (2)** per aggiornare la licenza sul Network License Server.

### 1.1.2 Note

- Se la precedente licenza era stata attivata offline, ma ora il Network License Server dispone di una connessione Internet, l'aggiornamento della licenza verrà rilevato automaticamente. Il processo di aggiornamento sarà quello descritto sopra.
- Se invece il Network License Server non dispone ancora di una connessione Internet:
  1. è necessario prima revocare la licenza utilizzando la sezione *Il mio Account* nel portale Bricsys.  
**Attenzione:** sono possibili solo 2 revoche per licenza.
  2. recuperare la chiave di licenza nella sezione *Le mie licenze* del tuo account.
  3. Attivare la licenza utilizzando la procedura offline.

**Importante:** Assicurati di eliminare definitivamente tutte le copie dei file \*.LIC, (comprese le copie dei file di licenza precedenti) che si trovano attualmente sui server delle tue aziende (compresi quelli dei tuoi dipendenti, appaltatori, ecc.) in eccesso rispetto a quelli a cui hai diritto. Ciò significa che è necessario assicurarsi che vengano eliminate anche le copie delle vecchie licenze network che sono state aggiornate a versioni più recenti.

### 1.1.3 Vantaggi del nuovo Bricsys Network License Server

Il nuovo Bricsys Network License Server porta i seguenti vantaggi:

- Rileva automaticamente le licenze coperte da un contratto di manutenzione attivo e fornisce la possibilità di aggiornarle nella finestra di dialogo Bricsys Network License Manager.
- Dispone di un'interfaccia utente migliorata che fornisce una buona panoramica di tutte le licenze distribuite su un server.
- Guida gli utenti a risorse utili, come la Guida di BricsCAD, il Supporto Bricsys, gli strumenti diagnostici RLM, ecc.

## 1.2 Necessario per l'installazione ex-novo del gestore delle licenze

Scaricare il Gestore Licenze di Rete (Windows):

<https://www.bricsys.com/bricscad/tools/Bricsys-NetworkLicenseServer-V1.0.0-1.msi>

Scaricare il Gestore Licenze di Rete (Linux):

<https://www.bricsys.com/bricscad/tools/Bricsys-NetworkLicenseServer-V1.0.0-1.tgz>

## 1.3 Installazione server di licenza in ambiente Windows

### 1.3.1 Server di licenza

Il Gestore Licenze di Rete deve essere scaricato ed installato sul server. Dopo averlo inizializzato, può essere completamente configurato utilizzando l'interfaccia web all'indirizzo <http://localhost:5054>.

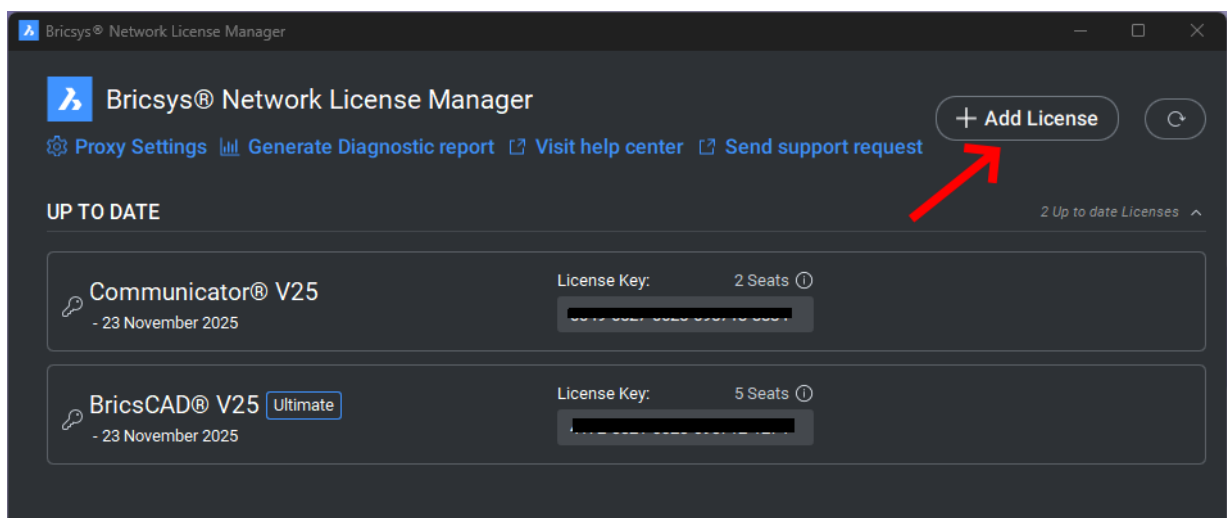
### 1.3.2 Qualche dettaglio in più

Dopo l'installazione ci saranno 2 collegamenti nel menu Start:

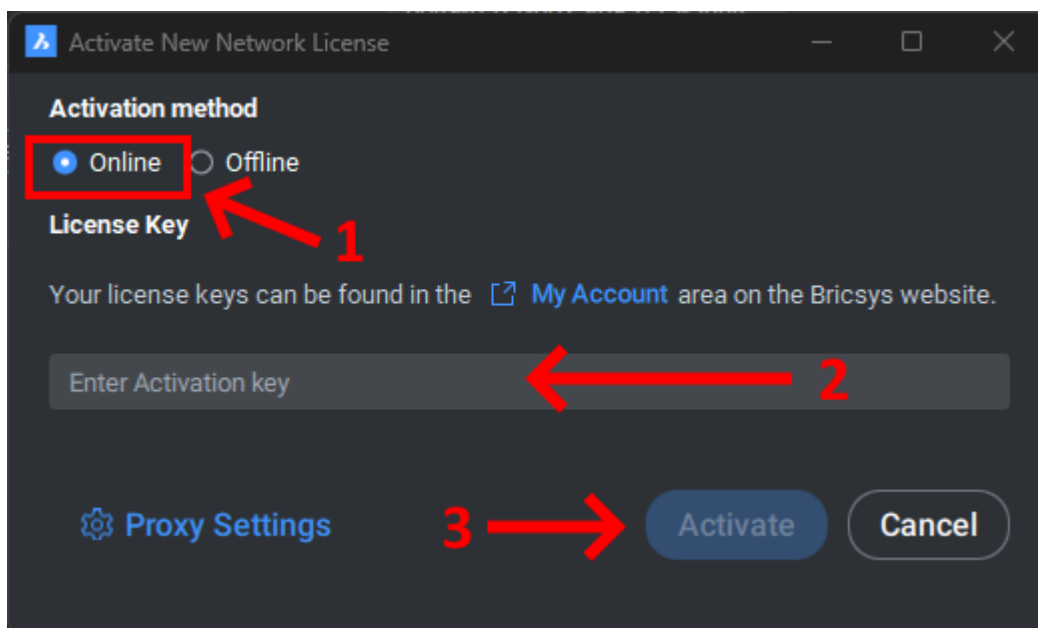
- Tutti i programmi > Bricsys > Bricsys Network License Manager (permette di aggiungere una nuova licenza Network di BricsCAD o del modulo Communicator)
- Tutti i programmi > Bricsys > License Server Administration (apre <http://localhost:5054>)

### 1.3.3 Come attivare una nuova licenza di rete sul Server

1. Avviare il programma "Bricsys Network License Manager" dal vostro menu Start o dall'icona del Desktop e premere su "Add License":



2. Selezionare preferibilmente "Online" e inserire la propria chiave di licenza Network

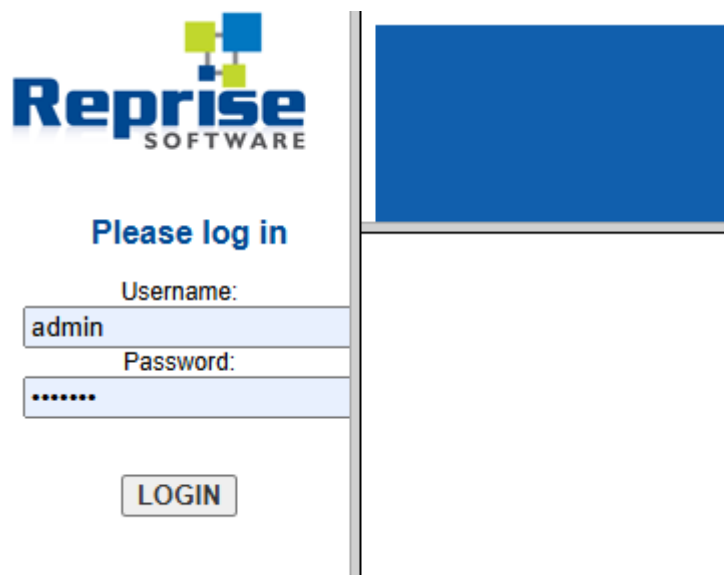


### 1.3.4 Come avviare il server

1. Cliccare il collegamento "License Server Administration" nel menu Start per aprire la pagina <http://localhost:5054> nel browser. Verrà visualizzata una finestra di console.

Per accedere la prima volta:

- Username: **admin**
- Password: **admin**



2. Successivamente al primo accesso, assicurarsi di **modificare la password** utilizzando la funzione "Change Password" nel menu di sinistra, poiché se la *password dell'amministratore* rimane quella predefinita (o ci sono utenti senza password), per più di 10 minuti, il server si spegnerà automaticamente.

- Assicurarsi che le licenze BricsCAD/Communicator precedentemente inserite vengano lette correttamente dal Server delle Licenze Network, cliccando prima su "Shutdown" e successivamente su "Reread/Restart Servers"

**Reprise License Server Administration**  
Copyright (c) 2006-2022 Reprise Software, Inc. All Rights Reserved.

**RLM License Server Administration, v15.2**

This web interface is an integral part of the *rlm* server.

If *rlm* is started without any parameters, the web interface runs on port 5054. *rlm* can also be started with the *-nows* option to disable this web interface. *rlm* can be started with the *-ws port#* option to specify another port number.

This tool allows you to perform status and administration functions on the RLM server.

Note: if logins are disabled (see the left column under the Reprise logo), then the license file and options editing functions are not available.

Choose a command from the list on the left-hand side of the window.

Reprise Software, Inc.  
3535 Factoria Blvd. SE #550  
Bellevue, WA 98006  
[www.reprisesoftware.com](http://www.reprisesoftware.com)  
[info@reprisesoftware.com](mailto:info@reprisesoftware.com)

RLM contains software developed by the OpenSSL Project for use in the OpenSSL Toolkit (<http://www.openssl.org>)  
Copyright (c) 1998-2008 The OpenSSL Project. All rights reserved.  
Copyright (c) 1995-1998 Eric Young ([ey@cryptsoft.com](mailto:ey@cryptsoft.com)) All rights reserved.

Mongoose is an open source embedded HTTP/Websocket/MQTT library for C/C++ © Cesanta 2023  
<https://mongoose.ws>

Mongoose

- È possibile controllare lo stato di tutte le licenze di Rete cliccando sul pulsante "Status" dal menu a sinistra. Questo aprirà la schermata riportata qui sotto. Da qui è possibile cliccare sul pulsante "Bricsys" nella colonna "Server Status" per visualizzare lo stato delle licenze network di BricsCAD/Communicator:

**Reprise License Server Administration**  
Copyright (c) 2006-2022 Reprise Software, Inc. All Rights Reserved.

**Status for "rlm" on MSI (port 5053)**

RLM software version	v15.2 (build:1)
RLM comm version	v1.2
debug log file	rlm.log
license files	BricsCAD.lic Communicator.lic

rlm Statistics	Since Start	Since Midnight	Recent
Start time	10/25 07:12:39	10/25 07:12:39	10/25 07:12:39
Messages	8 (0/sec)	8 (0/sec)	8 (0/sec)
Connections	5 (0/sec)	5 (0/sec)	5 (0/sec)

[EDIT rlm Options](#)  
[SHOW rlm Debug Log](#)

ISV Servers											
Name	port	Running	Restarts	Server Status	License Usage	Debug Log	REREAD	OPTIONS	TRANSFER	SHUTDOWN	ACTIVATE
bricsys	49680	Yes	0	bricsys	bricsys	bricsys	bricsys	bricsys	bricsys	bricsys	bricsys

5.



- Logged in as: admin
- RLM Administration Commands**
- Choose a command from the list below
- Status
  - Shutdown
  - Reread/Restart Servers
  - Switch Reportlog
  - New Reportlog
  - Switch Debuglog
  - Edit License Files
  - Activate License
  - Diagnostics
  - RLM Manual...
  - System Info
  - About...
  - Change Password

**ISV bricsys status on MSI (port 49680)**

bricsys software version	v15.2 (build.1)
bricsys comm version	v1.2
debug log file	bricsys.dlog
report log file	_n/a_

bricsys Statistics	Since Start	Since Midnight	Recent
Start Time	10/25 07:13:03	10/25 07:13:05	10/25 07:43:35
Messages	8 (0/sec)	8 (0/sec)	2 (0/sec)
Connections	4 (0/sec)	4 (0/sec)	1 (0/sec)
Checkouts	0 (0/sec)	0 (0/sec)	0 (0/sec)
Denials	0 (0/sec)	0 (0/sec)	0 (0/sec)
License Removals	0 (0/sec)	0 (0/sec)	0 (0/sec)
Current Connections	0		

**License pool status**



Product	Pool	Ver	Expires	count	soft lim	inuse	res	timeout	share	checkouts	Show Usage
communicator	2	25	23-nov-2025	2	2	0	0	0	User&Host	0	usage...
bricscad	1	25	23-nov-2025	5	5	0	0	0	User&Host	0	usage...

**NOTA:** Possono essere configurate molte più opzioni. Consultare la documentazione Reprise cliccando sul pulsante "RLM Manual..." dal menu a sinistra.

## 1.4 Configurazione del firewall di Windows

Questa operazione deve essere eseguita solo nel Server e quindi non nei pc degli utenti (PC Client).

- Andare su <http://localhost:5054/home.asp> > Status e leggere la porta assegnata:

ISV Servers						
Name	port	Running	Restarts	Server Status	Licens	
bricsys	49680	Yes	0	bricsys	bri	

La porta qui sopra potrebbe essere dinamica, ovvero viene modificata ogni qualvolta si riavvia il server; eseguire il passaggio 2 per renderla statica, in caso contrario passare direttamente al passaggio 3.

- Aprire il file "C:\Program Files (x86)\Bricsys\Bricsys Network License Manager\Bricsys.lic" (attenzione potrebbero esserci più file \*.lic in base alla situazione del singolo cliente) e modificare la riga

ISV bricsys

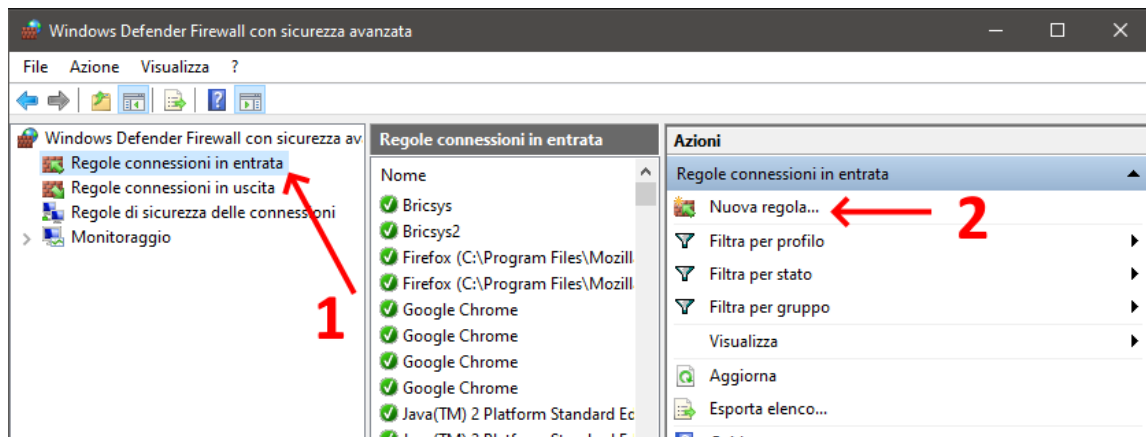
in

ISV bricsys port=numero\_porta\_assegnata

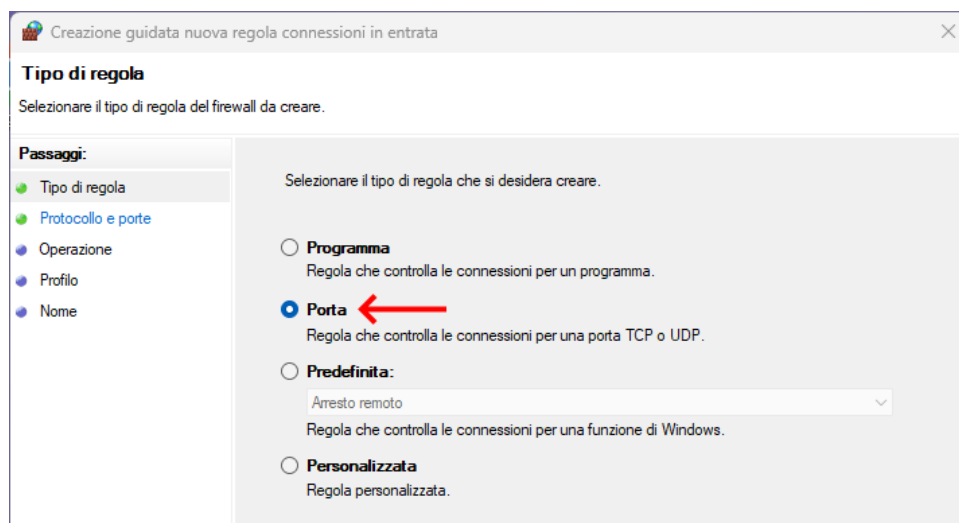
3. Dopo aver modificato il file \*.lic avviare il Task Manager di Windows ed interrompere l'esecuzione di rlm.exe e successivamente avviarlo manualmente; questo file si trova nella stessa cartella "C:\Program Files (x86)\Bricsys\Bricsys Network License Manager"

Nota: grazie ai passaggi di cui sopra, dopo un riavvio del server oppure cliccando su "Reread/Restart server" viene assegnata sempre la stessa porta

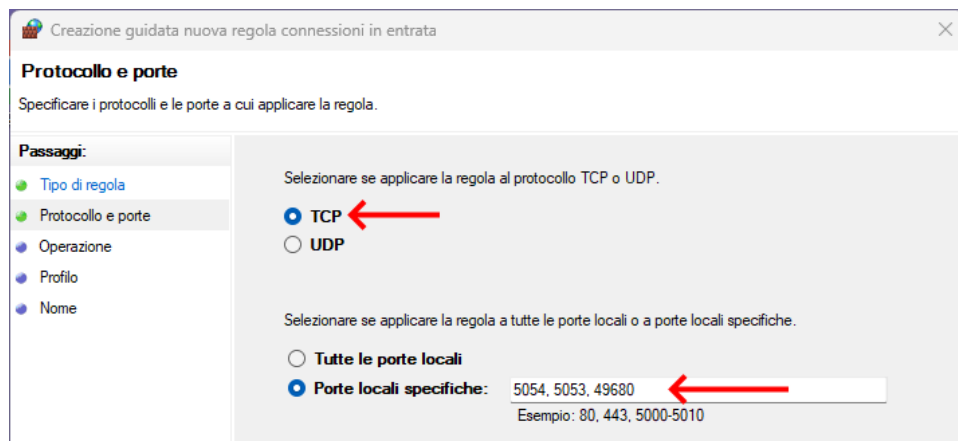
4. Cercare sul menu start di Windows la voce "firewall" e quindi "Impostazioni Avanzate > Regole di Connessione in Entrata > Nuova Regola":



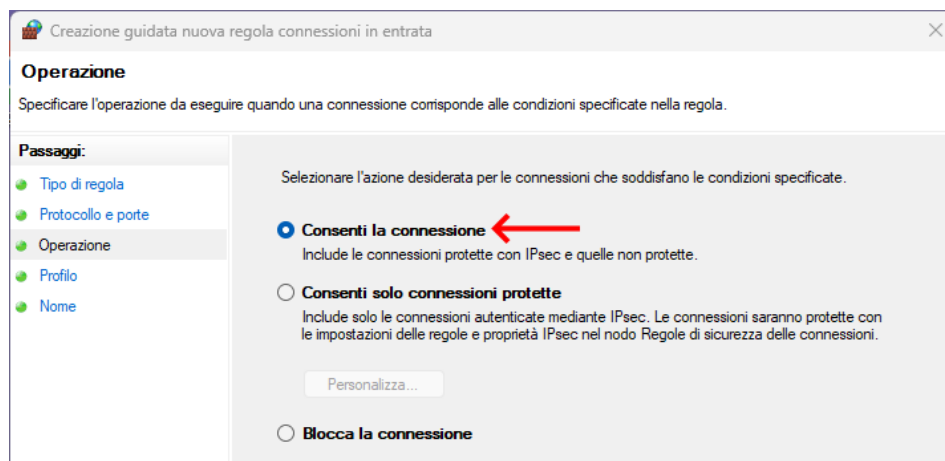
5. Selezionare il Tipo di Regola = Porta:



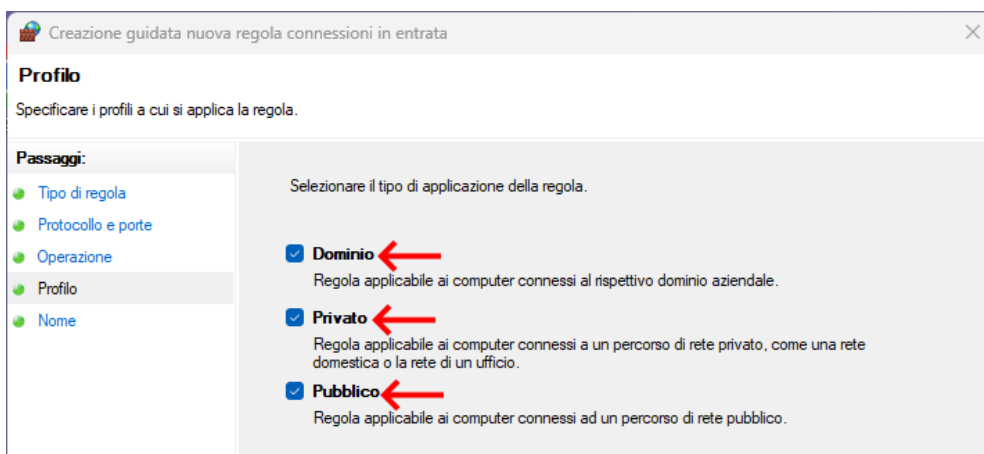
6. Selezionare il protocollo TCP e indicare le porte 5053, 5054 e quella assegnata dal server (ad es. 49680), separate da una virgola “,”:



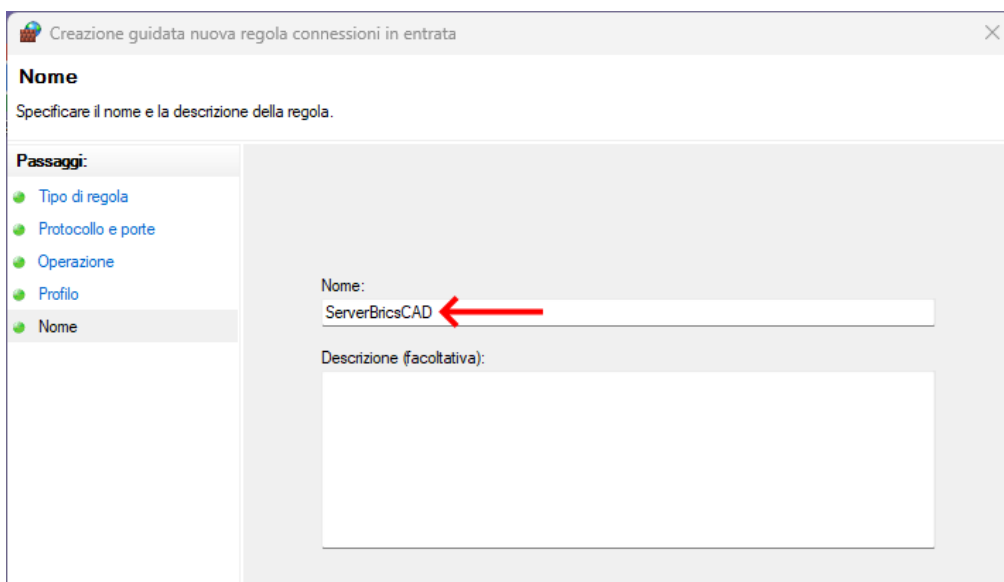
7. Specificare “Consenti la connessione”:



8. Impostare le seguenti regole in base alle proprie esigenze. Se non sapete come configurarle lasciate attive tutte le spunte:



9. Assegnare un nome a piacere alla nuova regola (ad es. "ServerBricsCAD"):



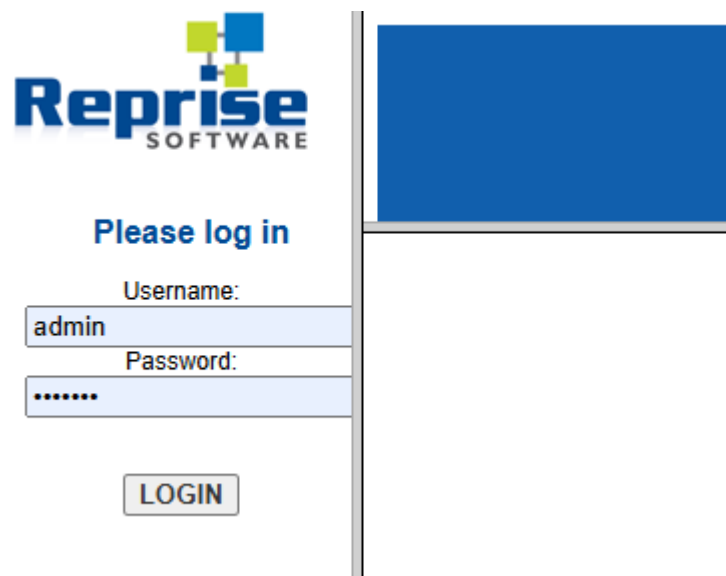
## 1.5 Installazione server di licenza in ambiente Linux

### 1.5.1 Server di licenza

1. Scaricare e installare "Bricsys Network License Server" sul computer che verrà utilizzato come server delle licenze di rete.
1. Estrarre **Bricsys-NetworkLicenseServer-V1.0.0-1.tgz** in una cartella qualsiasi (riga di comando: `tar xvzf Bricsys-NetworkLicenseServer-V1.0.0-1.tgz`).
2. Avviare l'applicazione RLM in quella cartella (riga di comando in quella cartella: `./rlm`).
3. Accedere alla pagina web <http://localhost:5054>  
Verrà visualizzata una finestra di console.

Per accedere la prima volta:

- Username: **admin**
- Password: **admin**



Successivamente al primo accesso, assicurarsi di **modificare la password** utilizzando la funzione "Change Password" nel menu di sinistra, poiché se la *password dell'amministratore* rimane quella predefinita (o ci sono utenti senza password), per più di 10 minuti, il server si spegnerà automaticamente.

4. Cliccare sul pulsante **System Info** a sinistra della pagina web. Copiare negli appunti l'ID host Ethernet:

**Reprise License Server Administration**  
Copyright (c) 2006-2022 Reprise Software, Inc. All Rights Reserved.

**RLM Info for System: MSI**

**Platform type**  
x64\_w4

**RLM Version**  
v15.2BL1

**Hostids**

Disk Serial Number: [REDACTED]  
32-bit: XXXXXXX

Ethernet: [REDACTED]  
IP Address: ip=192.168.1.1 ip=192.168.2.1 ip=192.168.1.21

**RLM processes running on this machine (in the last 24 hours)**

RLM Version: v15.2BL1  
Command: C:\Program Files\Bricsys\Bricsys Network License Server\rlm.exe  
Working Directory: C:\Program Files\Bricsys\Bricsys Network License Server  
PID: 5448  
Main TCP/IP port: 5053  
Web interface TCP/IP port: 5054  
ISV servers: bricsys  
[this instance of rlm]

5. Accedere alla sezione **"Gestisci le licenze"** sul sito web Bricsys ([www.bricsys.com](http://www.bricsys.com))

Carrello Supporto E Chi siamo

tecnico@emicad.it

Acquista Ora

Il mio Account

**Gestisci le licenze**

Le mie richieste di supporto

Fatture e pagamenti

BOA

Esci

6. Appoggiare il cursore del mouse sulla chiave di licenza da attivare:

**BricsCAD V25 Lite** Aggiorna

[License Key] [Edit Icon]

Proprietario:	Supporto EmiCAD
acquistato:	2024-10-23
Periodo:	null - null
Manutenzione:	No
Tipo di licenza:	Network license, Not For Resale, 2 seats, Subscription

7. Nella pagina successiva cliccare su **"Attivazione Manuale"**

(1) I responsabili possono visualizzare, attivare e revocare questa licenza.

### Attivazioni

Questa licenza è stata attivata.

Data attivazione	Attivato su (Host name)		
2024-10-27	Sito Web	<a href="#">Visualizza dettagli</a>	 

Attivazione manuale



8. Inserire l'host id ottenuto precedentemente con il passaggio 4 e scaricare il file di licenza "BricsCAD.lic"
9. Dopo aver scaricato il file di licenza dal sito web di Bricsys, salvarlo nella cartella in cui si è estratto il Bricsys-NetworkLicenseServer-V1.0.0-1.tgz. Se c'è già un file "BricsCAD.lic" è possibile rinominarlo con un altro nome.
10. Cliccare sul pulsante **Shutdown** e successivamente su **Reread/Restart Server**
11. Cliccare sul pulsante **Status** sul menu di sinistra per visualizzare lo stato del server, nella pagina successiva cliccare sul pulsante **Bricsys**, ad esempio della colonna **Server Status** della terza tabella per visualizzare le licenze Bricsys.
12. Cliccare sul pulsante **Manuale RLM...** per scoprire come configurare in dettaglio il server delle licenze. Tra le altre cose, la pagina spiega come avviare RLM automaticamente all'avvio del server.
13. Una volta attivata la licenza di rete e avviato il server, il server è pronto a servire le licenze. Ora è possibile utilizzare la licenza di rete di BricsCAD su un computer client.

### Aprire una porta sul server Linux :

1. Controllare le zone attive correnti sul vostro sistema:  

```
sudo firewall-cmd --get-active-zones
```

A seconda della configurazione di rete del vostro sistema, otterrai un output del tipo "public" o "work".
2. Aggiungere la porta alla zona desiderata (sostituire **<PORT>** con il numero di porta effettivo e **<ZONE>** con la zona attiva)  

```
sudo firewall-cmd --zone=<ZONE> --add-port=<PORT>/tcp --permanent
```

**Nota:** sostituire "tcp" con "udp" se si desidera aprire una porta UDP.
3. Ricaricare il firewall per applicare le modifiche:  

```
sudo firewall-cmd --reload
```
4. Verificare che la porta sia ora aperta:  

```
sudo firewall-cmd --zone=<ZONE> --list-ports
```

La porta è ora aperta nella zona specificata e si dovrebbe essere in grado di utilizzare i servizi che utilizzano quella porta sul vostro sistema CentOS 9.

Assicurarsi di sostituire **<PORT>** e **<ZONE>** con il numero di porta effettivo e il nome della zona che si desidera utilizzare.

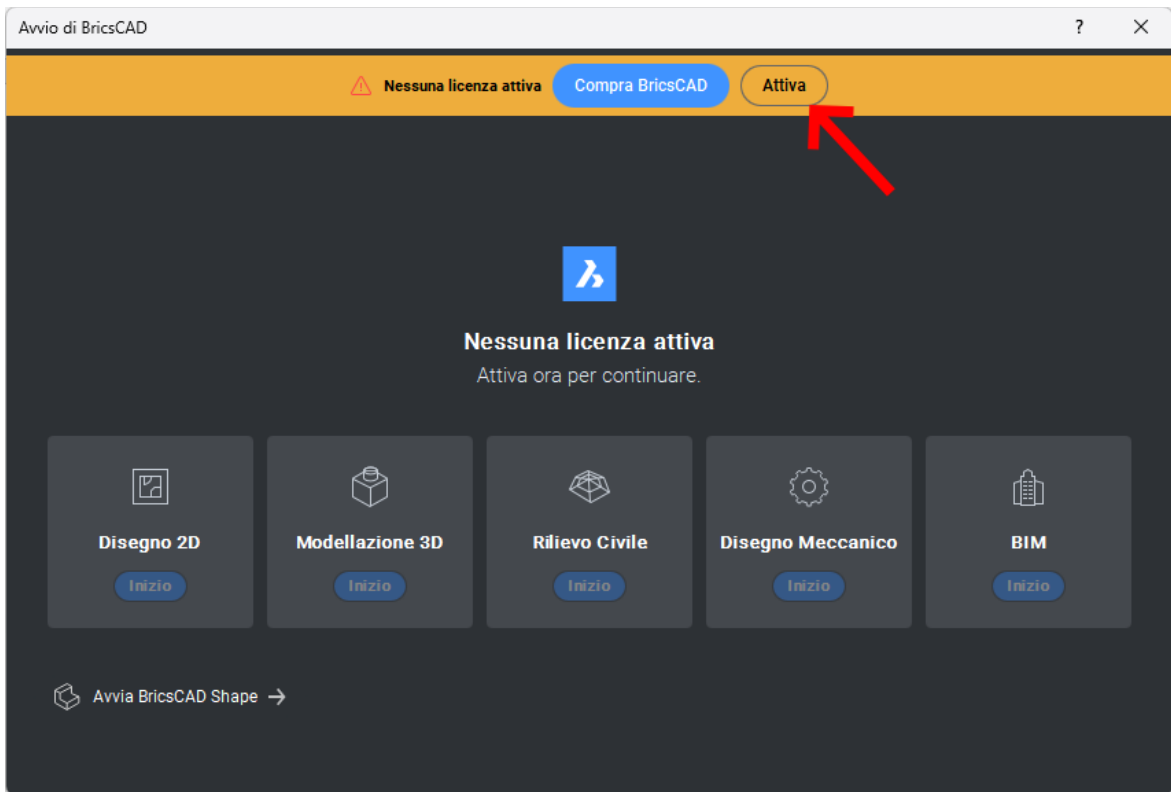
**Suggerimento:** nel caso in cui sia necessario aggiornare le licenze flottanti già ospitate sul server, è necessario eseguire Bricsys Network License Manager chiamando il relativo launcher dalla cartella di installazione:  

```
./NetworkLicenseManager.sh
```

## 1.6 Attivazione BricsCAD su pc utenti (Tutte le piattaforme)

### 1.6.1 BricsCAD

Aprire BricsCAD nel pc client e seguire la procedura descritta nelle seguenti immagini.





Inserire il nome host o l'indirizzo IP del server e, facoltativamente, il numero di porta del server di licenza nella finestra di dialogo 'Attiva BricsCAD'. Se il pc client deve contattare il server di licenza attraverso un proxy, è possibile cliccare sul pulsante "Impostazioni proxy ...".

### Ecco tutti i nostri contatti:

Chiamaci al	<b>Tel. +39 0422-978585</b>
Scrivici a	<b>commerciale@emicad.it</b> <b>tecnico@emicad.it</b>
Iscriviti su	<b>www.emicad.it</b> <b>www.emicad.it/blog</b>

Vi auguriamo un buon lavoro con il vostro nuovo software BricsCAD!